

BBVA

ASSET
MANAGEMENT

BBVA Capital Privado, FCR

Informe Trimestral de Actividad y Valoración a 31 de Marzo de 2012

Fecha publicación de informe: Julio 2012



Aviso Legal

El presente documento contiene información sobre el Fondo de Capital Riesgo BBVA Capital Privado FCR, de Régimen Común, inscrito en CNMV con fecha 22/11/06. BBVA ASSET MANAGEMENT, S.A., S.G.I.I.C. ha adoptado todas las medidas necesarias para que la información aquí reflejada sea cierta y rigurosa y para que ningún hecho relevante haya sido omitido de manera que pueda dar lugar a valoraciones o evaluaciones equivocadas. Cierta información que contiene esta presentación ha sido obtenida de fuentes ajenas a BBVA Gestión. BBVA ASSET MANAGEMENT, S.A., S.G.I.I.C. no asume responsabilidad sobre la exactitud de esta información.

La presente documentación tiene carácter meramente informativo y no constituye, ni puede interpretarse, como una oferta, invitación o incitación para la suscripción del Fondo, ni su contenido constituirá base de ningún contrato, compromiso o decisión de cualquier tipo. Cualquier decisión de suscripción deberá basarse en la documentación legal de BBVA CAPITAL PRIVADO, FCR. Ninguna persona/entidad que reciba este documento debería adoptar su decisión de inversión sin recibir un asesoramiento previo de carácter legal, fiscal y financiero particularizado a tenor de sus circunstancias personales.

Los productos, opiniones, estimaciones o estrategias de inversión que se expresan en la presente declaración se refieren a la fecha que aparece en el mismo y por tanto, pueden, con posterioridad a dicha fecha, verse modificados y/o afectados por riesgos e incertidumbres que afecten a los productos y a la situación del mercado, sin que BBVA ASSET MANAGEMENT, S.A., S.G.I.I.C. se obligue a revisar las opiniones, estimaciones o estrategias de inversión expresadas en este documento.

Los datos sobre Entidades de Capital Riesgo que pueda contener el presente documento pueden sufrir modificaciones o cambiar sin previo aviso. Las alusiones a rentabilidades pasadas no presuponen, predisponen o condicionan rentabilidades futuras. Las inversiones de las Entidades de Capital Riesgo están sujetas a fluctuaciones de los mercados y otros riesgos inherentes a sus inversiones.

La presente documentación y la información contenida en la misma no sustituye ni modifica la contenida en la documentación legal de BBVA CAPITAL PRIVADO, FCR. En caso de discrepancia entre este documento y dicha documentación, prevalecerá ésta última.

Está expresamente prohibida la publicación, copia o reproducción (total o parcial) de este documento o su envío o revelación (total o parcial) a cualquier persona/entidad.



BBVA

ASSET
MANAGEMENT

BBVA Capital Privado, FCR

Índice

- 1 Datos Generales**
- 2 Términos y condiciones BBVA Capital Privado FCR**
- 3 Situación de la industria de capital privado**
- 4 Situación de la inversiones**
- 5 Estados financieros**
- 6 Compañías en cartera**
- 7 Negociación en el Mercado Alternativo Bursátil**

Datos Generales

Constitución

- BBVA Capital Privado, FCR (en adelante el Fondo) es un Fondo de Entidades de Capital Riesgo gestionado por BBVA Asset Management. El Fondo se constituyó el 22/11/2006 con una duración ilimitada y figura inscrito en el registro de la CNMV desde el 4 de diciembre de 2006, con el número 69, código ISIN ES0180660039 y CIF G84922764

Política de inversión

- El vehículo tiene el objetivo de construir una cartera diversificada de entidades de capital riesgo centrados en los segmentos de buyouts y capital expansión, que operen mayoritariamente en el mercado europeo y con especial atención al mercado español

Marco normativo

- El Fondo se regulará por lo previsto en su Folleto informativo, Reglamento de gestión, por lo previsto en la Ley 25/2005, de 24 de noviembre, reguladora de las Entidades de Capital-Riesgo y sus sociedades gestoras y por las disposiciones que la desarrollan o que puedan desarrollarla en un futuro

Patrimonio Total Comprometido

- El cierre definitivo del proceso de comercialización fue el 22 de mayo de 2007. El Patrimonio Total Comprometido ascendió a €123.228.840, totalmente suscrito y desembolsado, dividido en 12.322.884 participaciones nominativas de €10 de valor de emisión inicial cada una

Admisión a negociación (MAB)

- BBVA Capital Privado, FCR es el primer fondo de capital riesgo admitido a negociación en el Mercado Alternativo Bursátil (MAB). Las participaciones comenzaron a negociarse el 27 de junio de 2007 a un precio inicial de €10

Valoración patrimonial y valor liquidativo

- A 31 de diciembre de 2011, el valor del patrimonio neto contable ajustado de BBVA Capital Privado, FCR asciende a €123.171.329 con lo que el valor unitario asciende a **€10,00** por participación

Sección 2

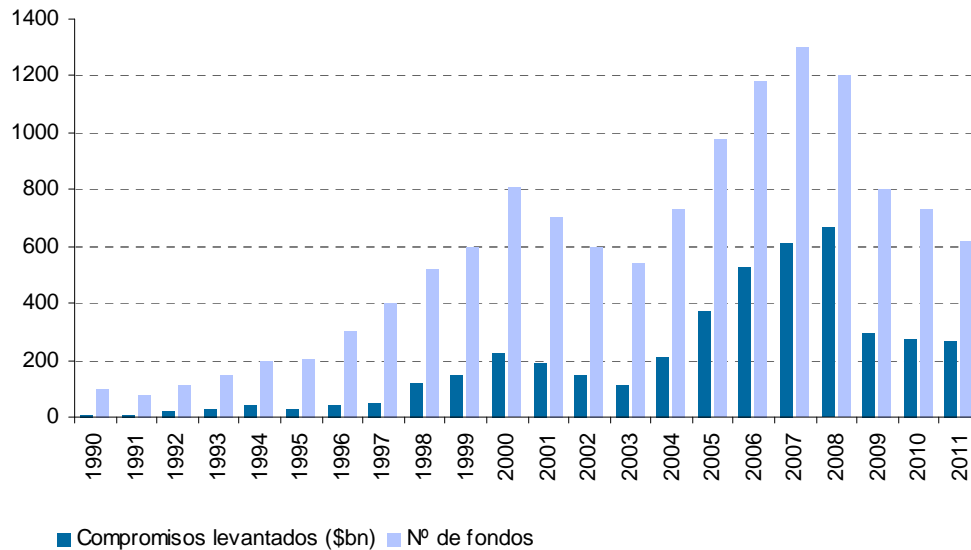
Términos y condiciones BBVA Capital Privado

Compromisos de inversores	€ 123.228.840
Fecha de constitución	22/11/06
Mercado organizado en el que cotizan las participaciones	Mercado Alternativo Bursátil (MAB) http://www.bolsasymercados.es/mab/esp/marcos.htm
Fecha admisión a cotización en MAB	27/06/07 (Ticker: CAPRI)
Periodo de compromisos	5 años, prorrogable uno más
Horizonte temporal	12 años + 1 +1
Importe mínimo de inversión	€ 50.000
Comisión de gestión	1,5% anual sobre el patrimonio
Comisión de éxito	5,0% de todos los rendimientos y plusvalías netas de cada una de las inversiones
Retorno preferente	8,0% rentabilidad neta acumulada anual
Nº de fondos objetivo de inversión	Entre 8 y 15 fondos. Actualmente la cartera es de 11 fondos
Diversificación/Concentración	Máximo 20% en una misma inversión
Diversificación/Geográfica	Europa (especial atención al mercado español)

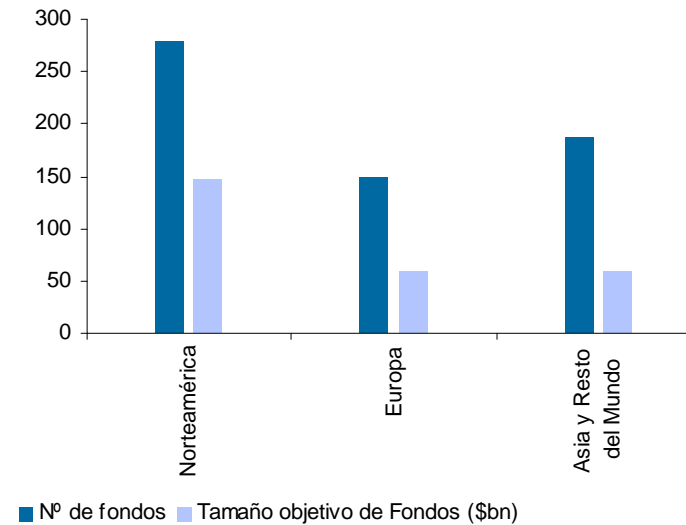
Sección 3

Situación de la industria de capital privado

- La actividad de captación de fondos/compromisos de inversión se vio muy perjudicada desde la segunda mitad del 2008, año en el que se alcanzó una cifra récord de captaciones con más de 660 \$bn captados globalmente. Por tercer año consecutivo, en 2011, 2010 y 2009 los volúmenes captados y el número de fondos han caído significativamente hasta niveles de 265, 274 y 295 \$bn respectivamente.
- En 2011 por primera vez se han captado mayores compromisos en Asia y resto del mundo que en Europa, que ha caído en captación de fondos respecto al volumen máximo de 2008 en un 61%. La actividad en Estados Unidos sigue siendo la más importante tanto en número de fondos como en cantidades.
- En 2011 se inició el año con fuerza en cuanto a la actividad en la industria de capital riesgo, sin embargo en la segunda mitad del año y principios del 2012 se paralizó bastante debido a la crisis de deuda soberana europea.

Private Equity Global Fundraising 1990-2011


Fuente: Preqin

Private Equity Fundraising en 2011 por región


Fuente: Preqin

Sección 4

Situación de las inversiones

•Entre noviembre de 2006 y mayo de 2008 se firman estos 11 compromisos de inversión.

•En julio de 2010 y septiembre de 2010 se firman compromisos adicionales de inversión en Miura Fund I (€7,5 mn) y Doughty Hanson & Co V (€3,9 mn) respectivamente.

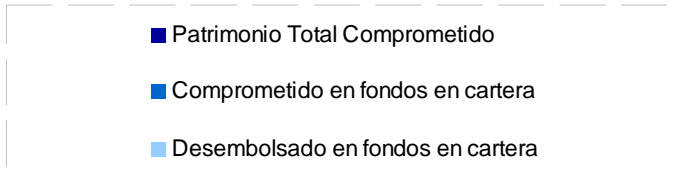
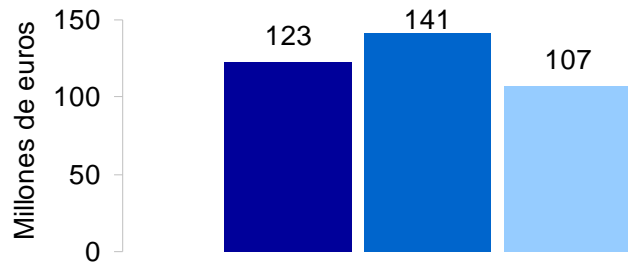
1. **Mercapital Spanish Buyout Fund III España, FCR (SBF III).** Inversión por importe de €10.000.000. Entidad de capital riesgo enfocado a operaciones de Buyout en la Península Ibérica gestionado por Mercapital Private Equity, SGEGR, SA.
2. **Carlyle Europe Partners III, LP (CEP III).** Inversión por importe de €15.000.000. Entidad de capital riesgo enfocado a operaciones de Buyout en Europa gestionado por el Grupo Carlyle.
3. **Ahorro Corporación Capital Premier II, FCR (ACCP II).** Inversión por importe de €10.000.000. Entidad de capital riesgo enfocado a operaciones de Expansión y Buyout en España, gestionado por Ahorro Corporación Desarrollo, SGEGR.
4. **Doughty Hanson & Co V, LP, (DH V).** Inversión por importe de €18.900.000. Entidad de capital riesgo enfocado a operaciones de Buyout en Europa gestionado por Doughty Hanson.
5. **Mezzanine Finance Europe (MFE).** Inversión por importe de €18.500.000. Se trata de un programa de “Medium Term Notes” emitido por Mezzanine Finance Europe S.A., cuyos activos están compuestos por préstamos subordinados (Mezzanine y Second Lien Loans) para la financiación de LBO’s en Europa.
6. **PAI Europe V, LP.** Inversión por importe de €7.500.000. Entidad de capital riesgo enfocado a operaciones de Buyout en Europa gestionado por PAI Partners.
7. **ProA Capital Iberian Buyout Fund F.C.R. de Régimen Simplificado.** Inversión por importe de €10.000.000. Entidad de capital riesgo enfocado a operaciones de Buyout en la Península Ibérica, gestionado por ProA Capital de Inversiones, S.G.E.C.R., S.A.
8. **MCH IberianCapital FundIII, FCR de régimen simplificado.** Inversión por importe de €10.000.000. Se trata de una entidad de capital riesgo enfocado a operaciones de Buyout en la Península Ibérica, gestionado por MCH Private Equity Investments, S.G.E.C.R., S.A.
9. **Apax Europe VII, LP.** Inversión por importe de €15.000.000. Entidad de capital riesgo enfocado a operaciones de Buyout en Europa gestionado por Apax Partners Worldwide LLP.
10. **Miura Fund I, FCR de régimen simplificado.** Inversión por importe de €11.500.000. Entidad de capital riesgo enfocado a operaciones de Capital expansión y Buyouts en la Península Ibérica (principalmente en Cataluña), gestionado por Miura Private Equity, S.G.E.C.R., S.A.
11. **CVC European Equity Partners V, LP.** Inversión por importe de €15.000.000. Entidad de capital riesgo enfocado a operaciones de Buyout en Europa gestionado por CVC Capital Partners.

Sección 4

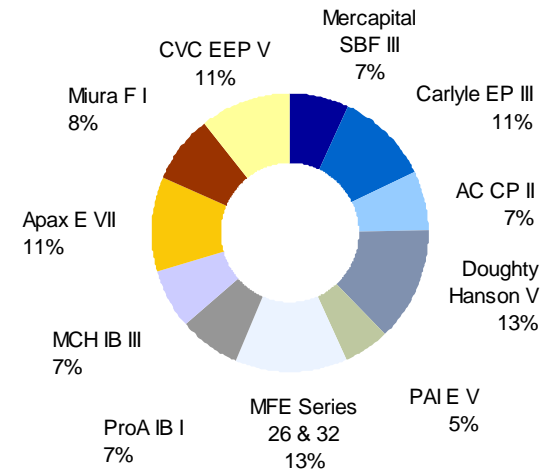
Situación de las inversiones

Actividad del Fondo

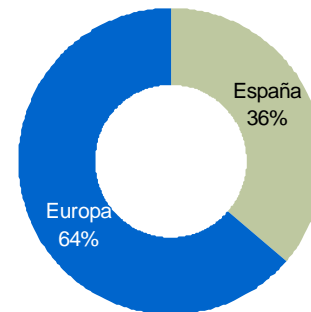
Se han firmado compromisos de inversión con 11 fondos. Los compromisos firmados ascienden a un total de 141,4 M €, de los que se han desembolsado, a 31 de marzo de 2012, 106,5 M €



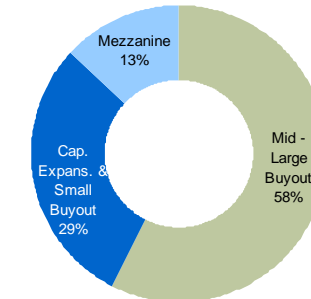
Distribución de los compromisos / inversiones



Domicilio de fondos en cartera



Estrategia de inversión de fondos en cartera

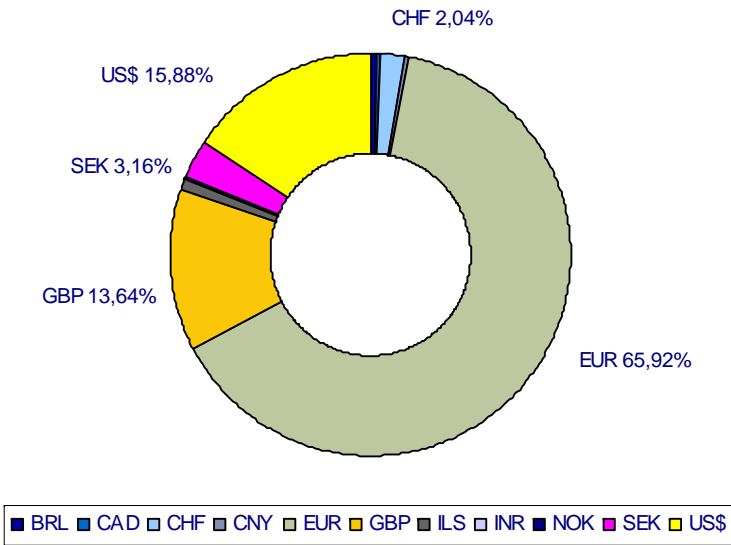


Sección 4

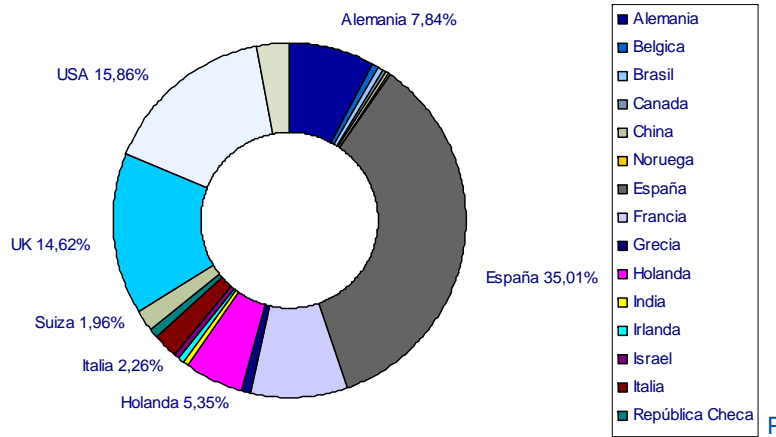
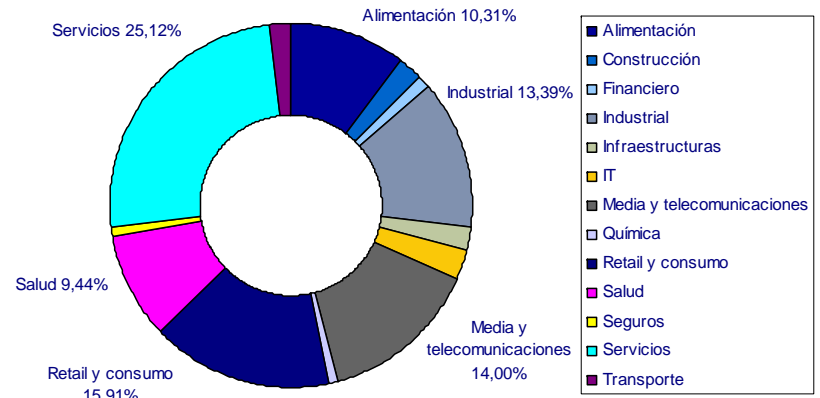
Situación de las inversiones

Inversión inicial por divisa

El 95,4% de las inversiones se han realizado en EUR, USD y GBP de acuerdo a la distribución presentada en el gráfico. El resto de las inversiones está repartido en otras 8 divisas, siendo las más importantes el CHF y SEK.



Distribución de la inversión inicial por sector y por país



Sección 4

Situación de las inversiones

- Los compromisos firmados con entidades de capital riesgo ascienden a 141,4 M € que representan un 115% del Patrimonio Total Comprometido por inversores en BBVA Capital Privado, FCR, por importe de 123.288.840 €
- Los desembolsos realizados a 31 de marzo de 2012 en los fondos en cartera ascienden a 106,5 M € que representan el 75,3% de los compromisos firmados con ellos.

Datos en euros, a 31 de marzo de 2012

Fondos en cartera	Fecha compromiso	Comprometido en fondos en cartera	%*	Desembolsado en fondos en cartera	%**
Mercapital Spanish Buyout Fund III España, FCR	29-nov-06	10.000.000	8%	8.209.979	82,1%
Carlyle Europe Partners III, LP	20-ene-07	15.000.000	12%	11.530.810	76,9%
AC Capital Premier II, FCR	6-mar-07	10.000.000	8%	7.383.440	73,8%
Doughty Hanson & Co V, LP	30-abr-07	18.900.000	15%	15.875.411	84,0%
PAI Europe V, LP	24-oct-07	7.500.000	6%	5.199.923	69,3%
Mezzanine Finance Europe (MFE Series 26 & 32)	21-nov-07	18.500.000	15%	18.501.201	100%
ProA Iberian Buyout I, FCR	10-ene-08	10.000.000	8%	6.205.888	62,1%
MCH Iberian Buyout III, FCR	4-feb-08	10.000.000	8%	5.213.385	52,1%
Apax Europe VII, LP	4-mar-08	15.000.000	12%	13.875.000	92,5%
Miura Fund I, FCR	21-abr-08	11.500.000	9%	5.441.178	47,3%
CVC European Equity Partners V, LP	8-may-08	15.000.000	12%	9.066.063	60,4%
Inversiones de BBVA Capital Privado		141.400.000	114,7%	106.502.278	75,3%

(*) En porcentaje sobre patrimonio comprometido por inversores en BBVA Capital Privado FCR

(**) En porcentaje sobre el compromiso firmado en cada fondo subyacente

Sección 4

Situación de las inversiones: Valoración de la cartera

• La tabla siguiente muestra el resumen de los desembolsos efectuados en los distintos fondos en cartera, las distribuciones recibidas, su valoración a 31 de marzo de 2012 y las plusvalías o minusvalías correspondientes en cada inversión.

Datos en euros, a 31 de marzo de 2012

Fondos en cartera	Desembolsado en fondos en cartera	%**	Distribuciones recibidas	Valoración	%	Ganancia / Pérdida	Rev. (xveces)
Mercapital Spanish Buyout Fund III España, FCR	8.209.979	82,1%	-	7.091.808	7,25%	(1.118.171)	0,86x
Carlyle Europe Partners III, LP	11.530.810	76,9%	171.877	11.806.477	12,07%	447.544	1,04x
AC Capital Premier II, FCR	7.383.440	73,8%	-	6.124.663	6,26%	(1.258.777)	0,83x
Doughty Hanson & Co V, LP	15.875.411	84,0%	2.245.385	14.233.024	14,55%	602.998	1,04x
PAI Europe V, LP	5.199.923	69,3%	-	4.999.975	5,11%	(199.948)	0,96x
Mezzanine Finance Europe (MFE Series 26 & 32)	18.501.201	100%	527.408	9.468.185	9,68%	(8.505.608)	0,54x
ProA Iberian Buyout I, FCR	6.205.888	62,1%	-	6.914.015	7,07%	708.127	1,11x
MCH Iberian Buyout III, FCR	5.213.385	52,1%	-	5.398.967	5,52%	185.582	1,04x
Apax Europe VII, LP	13.875.000	92,5%	2.261.180	14.578.343	14,90%	2.964.523	1,21x
Miura Fund I, FCR	5.441.178	47,3%	-	6.027.217	6,16%	586.039	1,11x
CVC European Equity Partners V, LP	9.066.063	60,4%	807.209	11.188.771	11,44%	2.929.917	1,32x
Inversiones de BBVA Capital Privado	106.502.278	75,3%	6.013.059	97.831.445	100%	(2.657.853)	0,98x

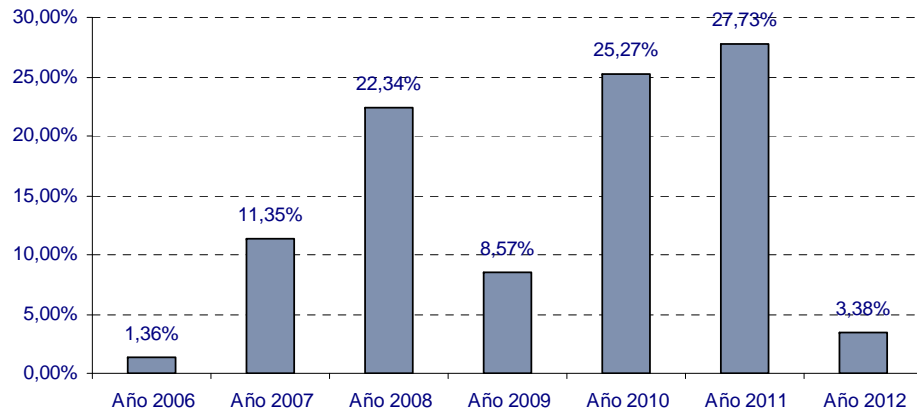
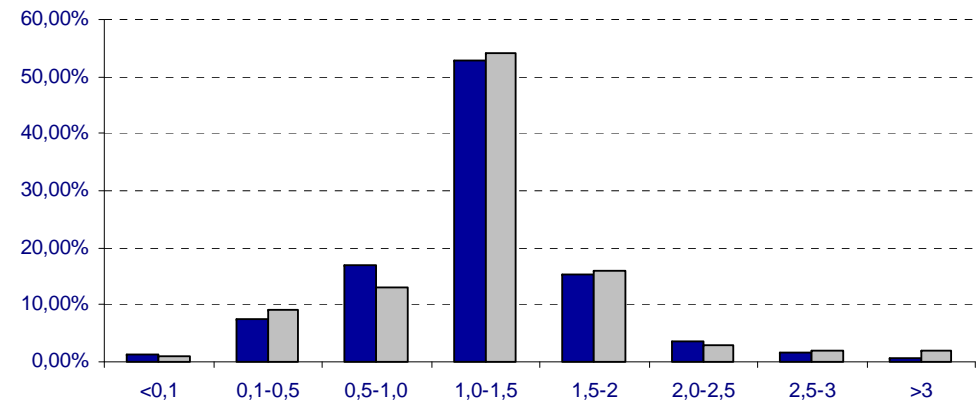
(*) En porcentaje sobre patrimonio comprometido por inversores en BBVA Capital Privado FCR

(**) En porcentaje sobre el compromiso firmado en cada fondo subyacente

Sección 4

Situación de las inversiones: Valoración de la cartera

- Los fondos en cartera han realizado 100 inversiones en compañías, concentrándose el 64.96% de las mismas entre los años 2009, 2010, 2011 y 2012.
- El 74% de las inversiones atendiendo a importe invertido está valorado a una o más veces. El 77% de las inversiones en número de compañías está valorado a una o más veces.

Distribución de la inversión inicial por año de entrada

Valoración actual de las compañías (veces la inversión) en Euros (azul) en nº de compañías (gris)


Sección 5

Estados Financieros: Balance a 31 de marzo de 2012

BBVA CAPITAL PRIVADO, FCR de régimen común

30-Jun-10

30-Sep-10

31-Dec-10

31-Mar-11

30-Jun-11

30-Sep-11

31-Dec-11

31-Mar-12

Datos en euros

BALANCE

Valoración de entidades de Private Equity y otros activos a L/P	44.788.142	53.848.436	65.888.378	74.643.455	79.792.637	81.626.528	89.155.555	97.831.445
Inversiones financieras netas en Private Equity y otros activos a L/P	44.788.142	53.848.436	65.888.378	74.643.455	79.792.637	81.626.528	89.155.555	97.831.445
Inversiones financieras a Corto Plazo	50.022.635	54.621.170	48.414.626	41.354.611	29.937.600		29.647.376	19.941.105
Hacienda Pública Deudora	1.932.044	1.646.172	1.341.448	1.012.561	487.091	893.649	473.369	374.055
Deudores varios	2.686	448.506	465.180	11.278	1.808	1.038	269	2.263
Caja y bancos	18.970.069	3.325.161	1.448.277	1.088.189	10.379.384	37.380.147	2.837.347	6.107.904
Activo circulante	70.927.434	60.041.009	51.669.530	43.466.640	40.805.884	38.274.834	32.958.361	26.425.327
TOTAL ACTIVO	115.715.576	113.889.445	117.557.909	118.110.095	120.598.521	119.901.362	122.113.916	124.256.772
Partícipes	123.228.840	123.228.840	123.228.840	123.228.840	123.228.840	123.228.840	123.228.840	123.228.840
Resultados de ejercicios anteriores	-9.596.157	-9.596.157	-9.596.157	-9.723.706	-9.723.706	-9.723.706	-9.723.706	-8.199.272
Resultado del ejercicio	-456.725	-251.468	-127.548	712.794	793.365	1.279.092	1.524.434	218.152
Ajustes y Bº Act. Finan. Disponibles para la venta	-109.441	-349.740	1.709.821	1.607.129	3.794.234	4.214.875	4.554.318	8.107.359
Total Fondos Propios	113.066.516	113.031.475	115.214.955	115.825.057	118.092.733	118.999.102	119.583.886	123.355.079
Acreeedores varios	1.801.753	0	1.485.125	1.433.414	1.633.673	46	1.179.593	0
Comisión de gestión	844.660	853.843	852.313	850.255	869.364	898.065	1.347.594	900.223
Gastos de auditoría	2.646	4.128	5.515	1.368	2.751	4.150	2.843	1.470
Gastos periodificados	847.307	857.971	857.828	851.623	872.115	902.214	1.350.436	901.693
TOTAL PASIVO	115.715.576	113.889.445	117.557.909	118.110.095	120.598.521	119.901.362	122.113.916	124.256.772

Sección 5

Estados Financieros: Cuenta de Resultados a 31 de marzo de 2012

BBVA CAPITAL PRIVADO, FCR de régimen común	30-Jun-10	30-Sep-10	31-Dec-10	31-Mar-11	30-Jun-11	30-Sep-11	31-Dec-11	31-Mar-12
Datos en euros								
CUENTA DE PÉRDIDAS Y GANANCIAS								
Gastos de auditoría	-2.646	-4.128	-5.474	-1.368	-2.751	-4.150	-5.593	-1.424
Comisiones de gestión	-844.661	-1.272.328	-1.698.421	-425.609	-866.613	-1.323.674	-1.773.203	-450.694
Gastos admisión a negociación	-2.091	-3.153	-4.217	-753	-1.515	-2.285	-3.055	-1.162
Otros (tasas publicación valor liquidativo)	-333	-512	-696	-11	-41	-118	-171	-47
Resultado operativo	-849.731	-1.280.121	-1.708.808	-427.742	-870.920	-1.330.226	-1.782.021	-453.328
Excesos y aplicaciones de provisiones	180.641	509.830	983.319	902.902	1.217.368	1.217.368	1.217.368	264.702
Resultado operativo después de provisiones	-669.090	-770.291	-725.489	475.160	346.449	-112.858	-564.653	-188.626
Resultado financiero	1.666.220	585.711	714.140	555.884	1.304.534	1.853.501	2.655.784	508.857
Resultado extraordinario	-	319.931	319.931	-	-10.085	-10.085	-10.085	0
Resultado antes de impuestos	997.130	135.351	308.583	1.031.044	1.640.898	1.730.558	2.081.046	320.231
Impuestos	-1.453.855	-386.819	-436.131	-318.250	-847.533	-451.466	-556.612	-102.079
Resultado después de impuestos	-456.725	-251.468	-127.548	712.794	793.365	1.279.092	1.524.434	218.152

Sección 5

Estados Financieros: Valor Liquidativo a 31 de marzo de 2012

 BBVA CAPITAL PRIVADO, FCR de régimen común
 Datos en euros

30-Jun-10

30-Sep-10

31-Dec-10

31-Mar-11

30-Jun-11

30-Sep-11

31-Dec-11

31-Mar-12

VALORACIÓN DEL PATRIMONIO NETO AJUSTADO (Euro)

MERCAPITAL BUYOUT FUND III,FCR	2.591.936,46	2.491.594,04	2.887.870,45	3.967.701,32	4.752.119,83	4.652.226,51	5.747.848,39	7.091.808,00
CARLYLE EUROPE PARTNERS III,LP	3.793.835,40	5.103.779,44	6.116.352,13	7.968.131,58	9.297.015,39	10.810.057,42	10.847.401,76	11.806.477,00
AC CAPITAL PREMIER II,FCR	3.867.197,11	4.637.694,69	4.696.092,35	5.059.143,36	5.643.314,05	5.325.654,69	5.863.038,64	6.124.663,00
DOUGHTY HANSON & CO V,LP	7.831.878,75	7.952.556,40	12.984.540,13	12.785.427,71	11.650.195,00	10.447.034,38	12.072.298,87	14.233.024,00
PAI EUROPE V	1.835.587,55	2.355.185,64	2.519.016,74	4.201.819,27	4.532.317,19	4.325.592,61	4.380.701,16	4.999.975,00
BN.MEZZANINE FINANCE EUROPE	7.639.381,00	7.966.276,00	8.456.993,50	9.338.443,00	9.650.329,00	9.390.336,50	9.205.750,50	9.468.185,00
PROA CAP IB BUYOUT F F.C.R.	1.743.782,01	2.984.221,29	3.378.755,21	4.302.928,24	4.323.559,49	4.332.991,76	6.746.608,46	6.914.015,00
MCH IBERIAN CAPITAL FND III,FCR	2.151.123,88	2.106.538,41	2.089.771,94	2.057.700,54	3.371.802,00	5.247.814,10	5.335.899,30	5.398.967,00
APAX EUROP VII LP	8.390.693,25	9.350.921,25	10.808.741,25	10.956.783,90	11.594.563,80	11.817.472,27	12.777.047,32	14.578.343,00
MIURA FUND I, F.C.R.	939.255,70	2.747.177,72	3.930.329,82	5.587.875,73	6.538.707,52	5.806.396,84	5.970.632,43	6.027.217,00
CVC EUROPEAN EQ PARTNERS V LP	4.003.471,29	6.152.491,40	8.019.914,80	8.417.500,23	8.438.713,96	9.470.951,28	10.208.328,25	11.188.771,00
Valoración Entidades de Private Equity y otros activos L/P	44.788.142	53.848.436	65.888.378	74.643.455	79.792.637	81.626.528	89.155.555	97.831.445
Inversiones financieras y otros activos a corto plazo	68.992.704	57.946.331	49.862.903	42.442.800	40.316.984	37.380.147	32.484.723	26.049.009
Valor Patrimonio Bruto	113.780.846	111.794.767	115.751.281	117.086.255	120.109.621	119.006.675	121.640.278	123.880.454
Pasivo exigible	2.649.060	1.304.856	1.485.125	2.283.669	1.204.372	995.649	1.350.436	1.085.443
Valor Patrimonio Neto Contable	111.131.786	110.489.911	114.266.156	114.802.586	118.905.249	118.011.026	120.289.842	122.795.011
Deudores	1.701.533	2.094.678	672.346	2.444.579	488.900	894.687	473.637	376.318
Valor Patrimonio Neto Ajustado	112.833.319	112.584.589	114.938.502	117.247.165	119.394.149	118.905.713	120.763.479	123.171.329
nº de participaciones	12.322.884	12.322.884	12.322.884	12.322.884	12.322.884	12.322.884	12.322.884	12.322.884
Valor liquidativo por participación	9,16	9,14	9,33	9,51	9,69	9,65	9,80	10,00

Sección 6

Compañías en cartera

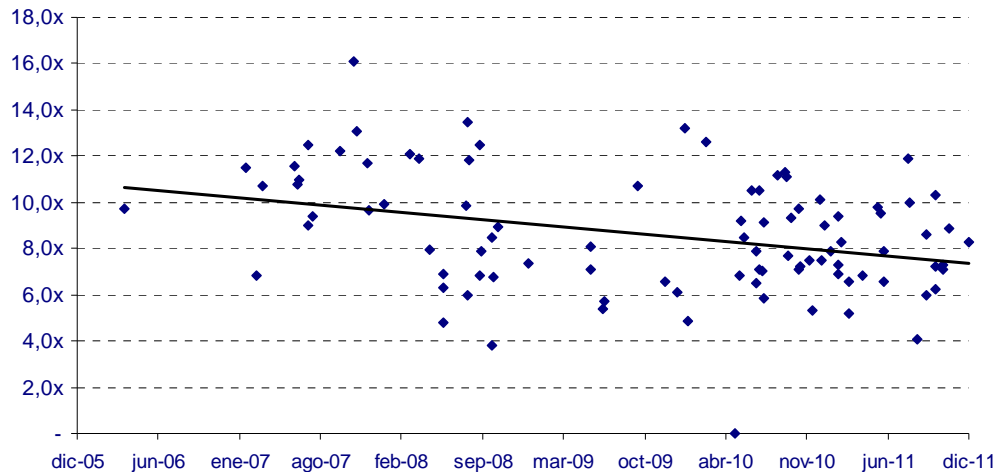
Fondos	Compañías
	     
	      
	   
	   
	    
	       
	    
	      
	                
	      

Sección 6

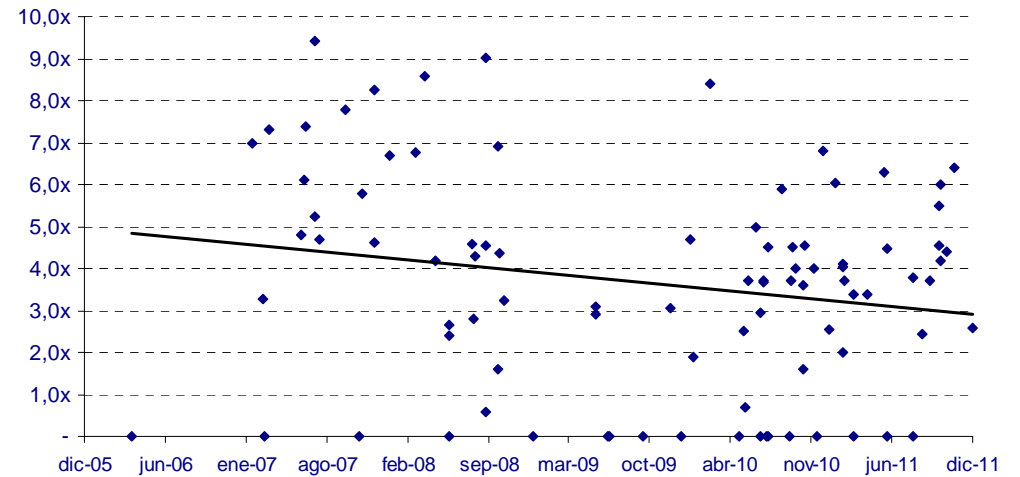
Compañías en cartera: evolución múltiplos de entrada

- Se aprecia una clara disminución temporal en los múltiplos de entrada y de endeudamiento en las operaciones de adquisición de compañías. Pasamos de niveles medios de entrada de 10 veces ebitda en 2007 y 2008 a niveles más cercanos a 8 veces en 2010 y 2011. Respecto al endeudamiento la evolución media es de 5 veces en 2007 y 2008 a niveles de medios de 3 veces ebitda en 2010 y 2011.

Múltiplos de entrada en compañías (veces ebitda) por fecha de operación entre 2006 - 2011



Nivel de endeudamiento (veces ebitda) de operaciones por fecha de entrada entre 2006 - 2011

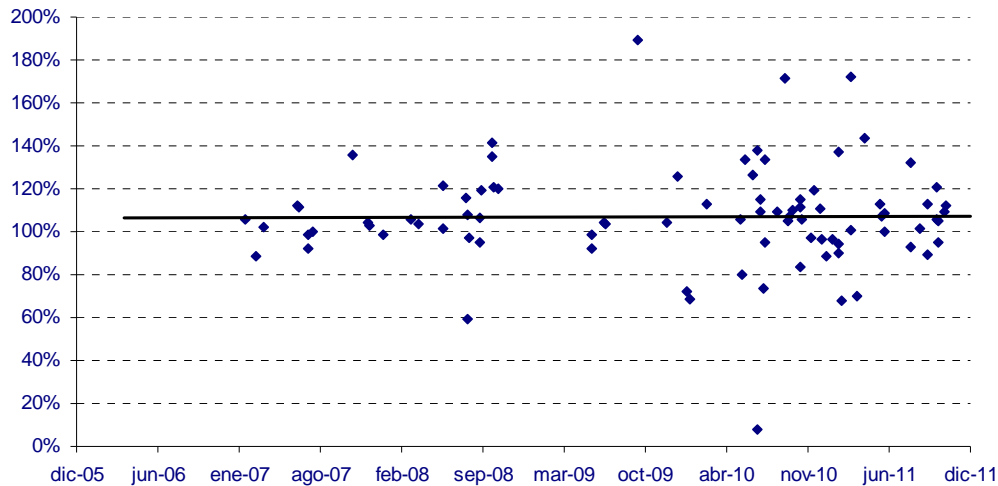


Sección 6

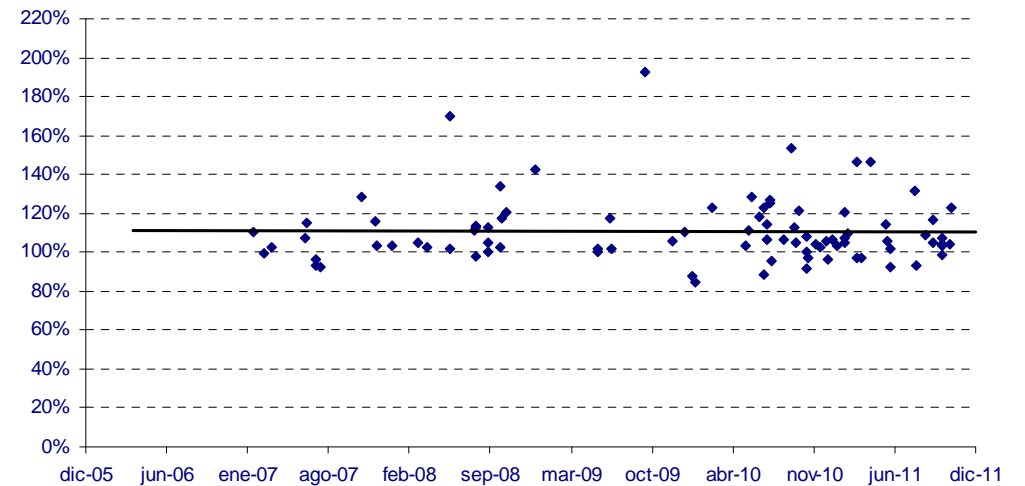
Compañías en cartera: evolución de ventas y ebitdas

- En media, los porcentajes de crecimiento de las cifras de ventas y de ebitdas conseguidas por las compañías en cartera tienen una evolución positiva en 2011 respecto a 2010. En concreto un 111% y 107% respectivamente.

Crecimiento cifra de ebitda en las compañías (2011/2010 en %) por fecha de entrada



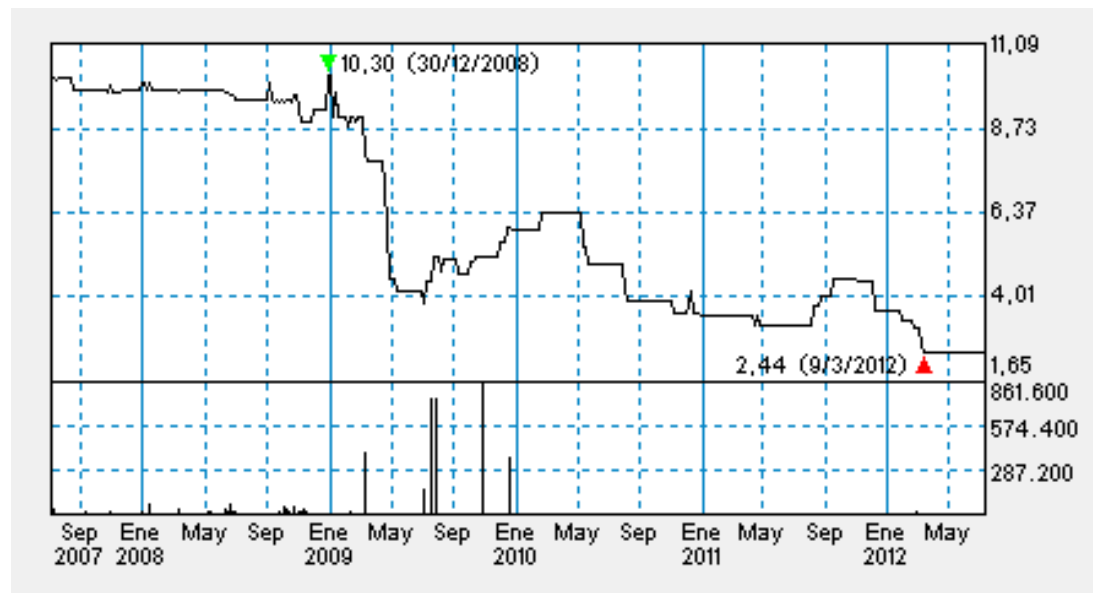
Crecimiento cifra de ventas en las compañías (2011/2010 en %) por fecha de entrada



Sección 7

Negociación en el Mercado Alternativo Bursátil

- Las participaciones se representan por medio de anotaciones en cuenta y se rigen según lo previsto en la normativa del mercado de valores.
- Con fecha 17 de mayo de 2007 se solicitó la admisión a negociación en el MAB. Las 12.322.884 participaciones fueron admitidas, a un precio inicial de 10 €, el 27 de junio de 2007.
- Los volúmenes de negociación siguen siendo reducidos. En 2011 se negociaron un total de 92.000 participaciones frente a los 4,4 millones de 2009. Durante lo que llevamos del 2012 se han negociado 52.000 participaciones. Última cotización el 15/6/2012: 2,44 €



Fuente: MAB